

Unità alloggiamento con maniglia a ripresa

Blocco alto - Singole/Doppie, maniglia a ripresa a destra/sinistra

= Per i clienti che usano specifiche originali MISUMI =
 La parte racchiusa nel riquadro rosso si riferisce al tipo con maniglia a destra con specifiche standard. Considerare queste specifiche quando si seleziona il prodotto.

Unità alloggiamento con maniglia a ripresa

Blocco largo - Singole/Doppie, maniglia a ripresa a destra/a sinistra

= Per i clienti che usano specifiche originali MISUMI =
 La parte racchiusa nel riquadro rosso si riferisce al tipo con maniglia a destra con specifiche standard. Considerare queste specifiche quando si seleziona il prodotto.

Caratteristiche: prodotti originali MISUMI. Il tipo con maniglia a ripresa consente un più facile posizionamento dei carichi di lavoro rispetto al tipo standard.

Originali MISUMI

Con maniglia a destra, singole



Con maniglia a sinistra, singole



Con maniglia a destra, doppie



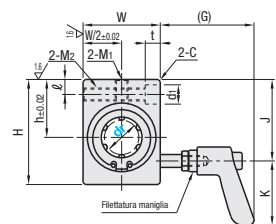
Con maniglia a sinistra, doppie



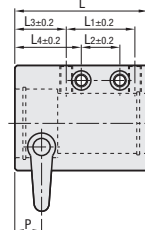
RoHS 10

Tipo		Boccola lineare utilizzata (≙ P.315)	Alloggiamento	Ghiera/Filettatura	Maniglia a ripresa (≙ P.21141)	Maniglia	Fil. maniglia	Dado	Temp. ambiente d'esercizio		
Maniglia a destra	Maniglia a sinistra										
Singole	Doppie	LMU	Lega di alluminio	Anodizzato trasparente	EN 1.4301 Equiv.	CFSC	Zinco a pressofusione	Vernice a forno	EN 1.4305 Equiv.	Acciaio inossidabile (Acciaio inox)	-20~80°C
LHSSC	LHSSWC										
LHSLC	LHSLWC										

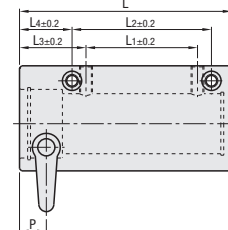
Maniglia a destra



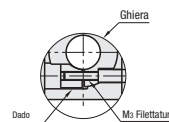
Singole



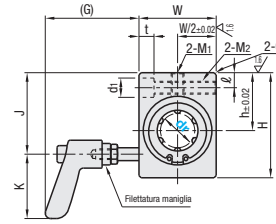
Doppie



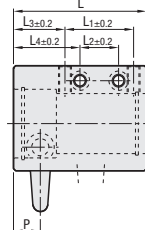
6.3 / (1.6 /) (Alloggiamento)



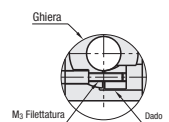
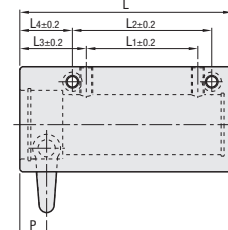
Maniglia a sinistra



Singole



Doppie



L'albero lineare è serrato dal dado interno quando viene ruotata la maniglia.

Tipo	dr	Tolleranza		L		L1		L2		L3		L4		h	W	H	(G)	J	K	P	ℓ	M1 (Lungh. effettiva)	M2 (Lungh. effettiva)	M3	d1x1	C
		Singole	Doppie	Singole	Doppie	Singole	Doppie	Singole	Doppie	Singole	Doppie															
LHSSC	16	0	0	62	99	32	52	65	24	31	31	24.5	27	36	49	43.7	38	30	12.5	7	M6 (13)	M6 (29)	M4	9x7 (per viti M5)	1	
LHSLC	20	-0.009	-0.010	67	109	36	58	70	23	33	32	27	31	42	54	40.7	44	30	8	8	M8 (15)	M8 (34)	M4	11x8 (per viti M6)	1	
LHSSWC	25	0	0	86	145	42	80	100	30.5	40.5	40.5	37	52	65	45.7	53.5	30	13.5	9	9	M10 (17)	M10 (42)	M5	14x10 (per viti M8)	1	
LHSLWC	30	-0.010	-0.012	91	155	44	90	110	32	43	43	40	58	71	42.7	59	30	13.5	9	9	M10 (17.5)	M10 (48)	M5	14x10 (per viti M8)	1	

Per le precauzioni per l'uso, vedere P.303.
 Verificare che le viti non interferiscano con le boccole, poiché i fori M1 sono passanti. La superficie di riferimento si trova sul lato opposto rispetto all'etichetta ID del prodotto.

dr	Carico di spinta max N	Coefficiente di carico				Massa (g)		Prezzo unitario			
		Ingrasate	Coppia di serraggio N·m	C (Dinamico) N	Co (Statico) N	Singole	Doppie	LHSSC	LHSSWC		
16	250	1.5	3	775	1230	1180	2350	347	526		
20	250	1.5	3	882	1400	1370	2740	438	686		
25	250	3	3	980	1560	1570	3140	841	1387		
30	500	3	3	1570	2490	2740	5490	1015	1689		

kgf=Nx0.101972

Precauzioni per l'uso

- Per l'installazione, allentare la maniglia fino a che il dado non interferisce più con l'albero, quindi inserire l'albero.
- Non serrare le viti se l'albero non è inserito. Si potrebbero causare deformazioni e danni permanenti.
- Adottare una soluzione provvisoria. Non usare un dispositivo di tenuta posizione sicura permanente.

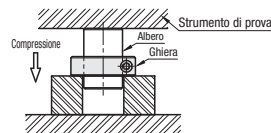
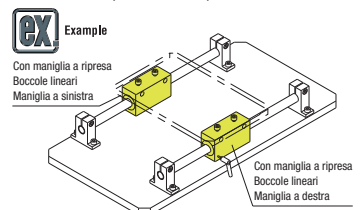
Metodo di prova del carico di spinta max

La ghiera viene serrata ai valori di coppia illustrati nella tabella, quindi viene applicato un carico di compressione con lo strumento di prova. Il carico di compressione a cui l'albero comincia a spostarsi viene definito come carico di spinta massimo.
 * La prova del carico di spinta è stata svolta su boccole lineari ingrasate.



Ordering Example

- LHSSC16 (Grasso tipo L)
 - LHSLC16L (Grasso tipo L)
 - LHSSC16G (Grasso tipo G)
 - LHSLC16H (Grasso tipo H)
- Tipi di grasso alternativi disponibili. Per giorni consegna, prezzo e prestazioni, vedere P.304.



Originali MISUMI

Con maniglia a destra, singole



Con maniglia a sinistra, singole



Con maniglia a destra, doppie



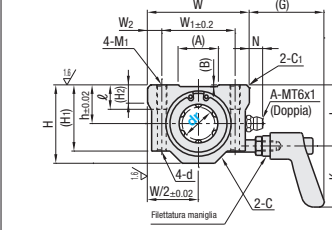
Con maniglia a sinistra, doppie



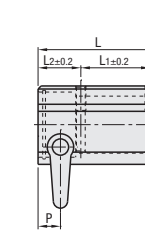
RoHS 10

Tipo		Boccola lineare utilizzata (≙ P.315)	Alloggiamento	Ghiera/Filettatura	Maniglia a ripresa (≙ P.21141)	Maniglia	Fil. maniglia	Dado	Temp. ambiente d'esercizio		
Maniglia a destra	Maniglia a sinistra										
Singole	Doppie	LMU	Lega di alluminio	Anodizzato trasparente	EN 1.4301 Equiv.	CFSC	Zinco a pressofusione	Vernice a forno	EN 1.4305 Equiv.	Acciaio inossidabile (Acciaio inox)	-20~80°C
LHBBC	LHBBWC										
LHBLC	LHBLWC										

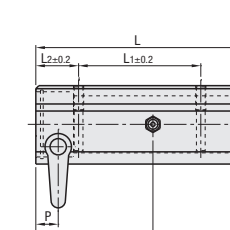
Maniglia a destra



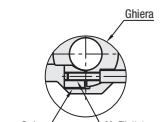
Singole



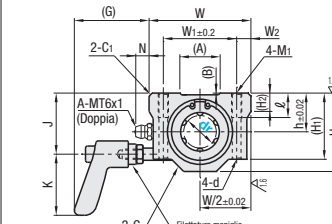
Doppie



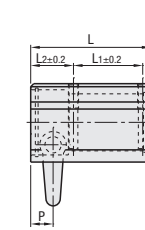
6.3 / (1.6 /) (Alloggiamento)



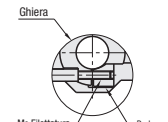
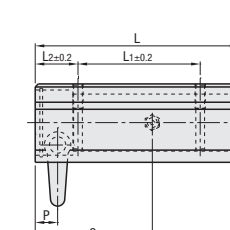
Maniglia a sinistra



Singole



Doppie



L'albero lineare è serrato dal dado interno quando viene ruotata la maniglia.

Tipo	dr	Tolleranza		L		L1		L2		h	W	H	(H1)	(H2)	W	W1	W2	M1	M2	d	ℓ	(A)	(B)	(G)	J	K	P	N*	Q*	C	C1
		Singole	Doppie	Singole	Doppie	Singole	Doppie	Singole	Doppie																						
LHBBC	16	0	0	59	100	34	60	21	21	19	38.5	32.5	9	50	36	7	M5	M4	4.3	12	19.8	0.85	36.7	30	11	6.5	57.5	6	1.5		
LHBLC	20	-0.009	-0.010	69	111	40	70	24	23	21	41	35	11	54	40	7	M6	M5	5.2	12	21	0.5	34.7	34	11.5	7.5	63	6	1.5		
LHBBWC	25	0	0	85	148	50	100	26.5	27	26	51.5	42	12	76	54	11	M8	M5	7	18	36	1	33.7	42.5	13.5	4.5	83	9.5	1.5		
LHBLWC	30	-0.010	-0.012	90	158	58	110	25	27	30	59.5	49	15	78	58	10	M8	M5	7	18	39.9	0.75	32.7	49	13.5	5.5	88	10.5	1.5		

Per le precauzioni per l'uso, vedere P.303.
 Verificare che le viti non interferiscano con le boccole, poiché i fori M1 sono passanti. La superficie di riferimento si trova sul lato opposto rispetto all'etichetta ID del prodotto.

dr	Carico di spinta max N	Coefficiente di carico				Massa (g)		Prezzo unitario			
		Ingrasate	Coppia di serraggio N·m	C (Dinamico) N	Co (Statico) N	Singole	Doppie	LHBBC	LHBBWC		
16	250	1.5	3	775	1230	1180	2350	358	538		
20	250	1.5	3	882	1400	1370	2740	420	725		
25	250	3	3	980	1560	1570	3140	865	1465		
30	500	3	3	1570	2490	2740	5490	1039	1784		

kgf=Nx0.101972

Precauzioni per l'uso

- Per l'installazione, allentare la maniglia fino a che il dado non interferisce più con l'albero, quindi inserire l'albero.
- Non serrare le viti se l'albero non è inserito. Si potrebbero causare deformazioni e danni permanenti.
- Adottare una soluzione provvisoria. Non usare un dispositivo di tenuta posizione sicura permanente.

Metodo di prova del carico di spinta max

La ghiera viene serrata ai valori di coppia illustrati nella tabella, quindi viene applicato un carico di compressione con lo strumento di prova. Il carico di compressione a cui l'albero comincia a spostarsi viene definito come carico di spinta massimo.
 * La prova del carico di spinta è stata svolta su boccole lineari ingrasate.



Ordering Example

- LHBBC16 (Grasso tipo L)
 - LHBLC20L (Grasso tipo L)
 - LHBBWC16G (Grasso tipo G)
 - LHBLC20H (Grasso tipo H)
- Tipi di grasso alternativi disponibili. Per giorni consegna, prezzo e prestazioni, vedere P.304.

