

# Catene portacavi

## Con aperture

Montaggio raggio esterno	Montaggio raggio interno
Corpo principale + Flangia	Corpo principale + Flangia
SE045F	SZ045F
SE08F	SZ08F
SE14F	SZ14F
SE16F	SZ16F

**<Precauzioni>**

- Una confezione comprende una catena portacavi con il numero di maglie specificato e due flange abbinata (1 estremità mobile + 1 estremità fissa).
- Montare l'estremità fissa della flangia sul lato inferiore e l'estremità mobile sul lato superiore. (Vedere il rapporto tra le posizioni sul disegno quotato relativo alla circonferenza esterna)
- Inserire i cavi attraverso le aperture sulla circonferenza esterna o interna.

Disegno quotato relativo alla circonferenza esterna

Vista in sezione

Montaggio raggio esterno

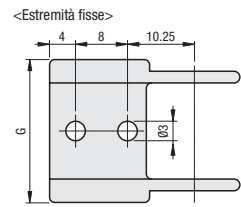
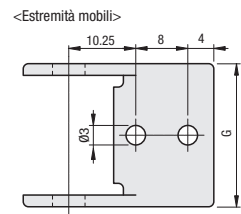
Montaggio raggio interno

M Materiale: Plastica speciale    Temp. d'esercizio: -30°C ~ 100°C    Classe di infiammabilità UL94-V2

Montaggio del cavo di collegamento non richiesto. RoHS 10

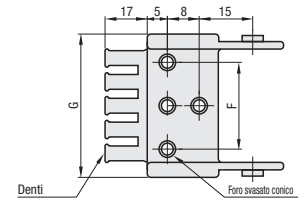
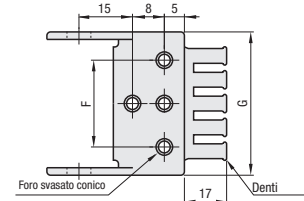
### Disegno quotato della flangia

#### SE045F, SZ045F

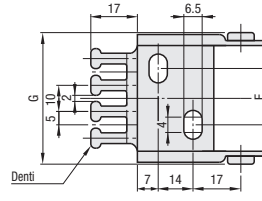
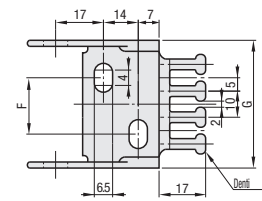


#### SE08F, SZ08F

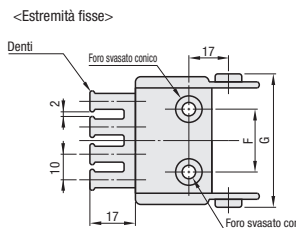
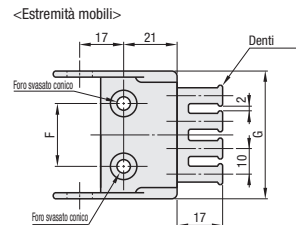
\* Il solo tipo di staffa disponibile per SE08F/SZ08F-16 e SE08F/SZ08F-20 è il tipo con due fori centrali.



#### SE14F, SZ14F

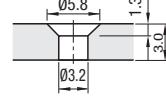


#### SE16F, SZ16F

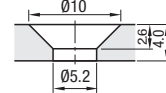


#### Dettaglio del foro svasato conico

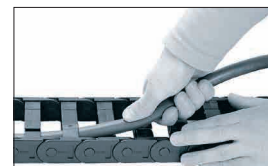
• Per SE08, SZ08



• Per SE16, SZ16



#### Inserimento dei cavi



#### Rimozione dei cavi

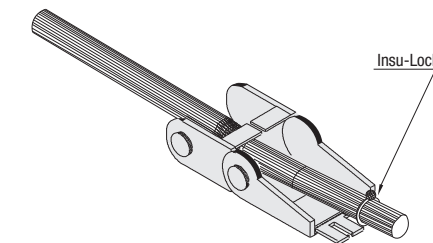


I cavi possono essere rimossi tramite semplice estrazione.

Codice componente	Selezione raggio di curvatura	N. di maglie	H (Altezza montaggio)	H1	HF (Alt. fisica richiesta)	K (Arco + Margine)	P	B	l
Tipo	N.								
SE045F SZ045F	16	018	1~27	48.5	36	58.5	13	12.5	22.3
		028	1~29	68.5	56	78.5			
		038	1~31	88.5	76	98.5			
SE08F SZ08F	16 20 30 40 50	028	1~37	75	55	90	20	19.3	28
		038	1~38	95	75	110			
		048	1~40	115	95	130			
		075	1~30	101	76	111			
		100	1~33	175	150	185			
SE14F SZ14F	1 2 3 4	028	1~30	81	56	91	30.5	25	38
		038	1~30	121	96	131			
		075	1~30	175	150	185			
		100	1~33	225	200	235			
SE16F SZ16F	2 3 4	060	1~30	159	120	174	30.5	39	38
		075	1~30	189	150	204			
		100	1~33	239	200	254			

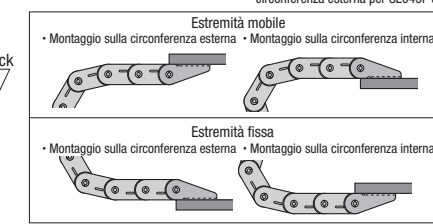
Codice componente	Selezione raggio di curvatura	A	B	C	D	E	W	F	G	Numero di denti	Peso per maglia (g)	Prezzo unitario (Prezzo unitario una maglia x N. di maglie) + Prezzo flangia (2 pz.)	
Tipo	N.												
SE045F SZ045F	16	018	9.4	12.5	16	-	-	23	-	22	-	1.4	
		028	14.6	19.3	16	-	-	24.2	-	24.2	2	4.8	
		038			20	-	-	28.2	-	28.2	2	5.0	
048	30	-			-	38.2	22	38.2	3	5.6			
	40	-			-	48.2	32	48.2	4	6.2			
	50	-			-	58.2	42	58.2	5	7.4			
SE14F SZ14F	1 2 3 4	028	19	25	15	-	-	27	-	26.3	2	9.3	
		038			25	-	-	37	10	36.3	3	9.6	
		048			38	-	-	50	23	49.3	4	12	
		075			50	-	-	62	35	61.3	5	13	
SE16F SZ16F	2 3 4	060	32	39	23	-	-	37.5	12	35.5	3	15.5	
		075			36	-	-	50.5	25	48.5	4	17.3	
		100			48	-	-	62.5	37	60.5	5	18.8	

#### Metodi di fissaggio flangia e cavo



I cavi vengono infilati dalla circonferenza esterna o da quella interna e sono fissati sui denti del pettine con fascette.

#### Direzione di montaggio



Montabili sulla circonferenza esterna o interna; non montabili sulla circonferenza esterna per SE045F e SZ045F.

**In caso di nuovi progetti, le maglie potrebbero essere corte. Si raccomanda di selezionare una o due maglie in più e di regolare la lunghezza opportunamente al momento del montaggio o smontaggio del dispositivo.**

Ordering Example: Codice componente - Raggio di curvatura - N. di maglie  
 SE14F-3 - 048 - 20